

Министерство образования и науки Самарской области государственное бюджетное профессиональное образовательное учреждение Самарской области «Усольский сельскохозяйственный техникум»

Дисциплина ОУД.10 Физика

Курс 1 группа 11 м

Преподаватель Ильясова Е.Г. il.elena2017@yandex.ru

Урок № 113-114

Дата 29.04.2020 г

Задание: Изучить новый материал. Ответить на вопросы.

Тема: Опыт Резерфорда. Постулаты Бора.

Лекция

Опыт Резерфорда. Ядерная модель атома

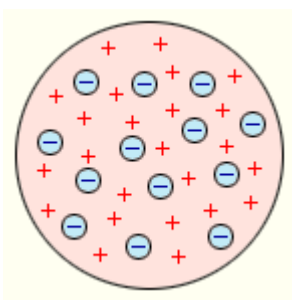


Рисунок .1.
Модель атома
Дж. Томсона.

Первая попытка создания модели атома на основе накопленных экспериментальных данных принадлежит Дж. Томсону (1903 г.). Он считал, что атом представляет собой электрически нейтральную систему шарообразной формы радиусом примерно равным 10^{-10} м. Положительный заряд атома равномерно распределен по всему объему шара, а отрицательно заряженные электроны находятся внутри него (рис 1). Для объяснения линейчатых спектров испускания атомов Томсон пытался определить расположение электронов в атоме и рассчитать частоты их колебаний около положений равновесия. Однако эти попытки не увенчались успехом. Через несколько лет в опытах великого английского физика Э. Резерфорда было доказано, что модель Томсона неверна.

Первые прямые эксперименты по исследованию внутренней структуры атомов были выполнены Э. Резерфордом и его сотрудниками Э. Марсденом и Х. Гейгером в 1909–1911 годах. Резерфорд предложил применить зондирование атома с помощью α -частиц, которые возникают при радиоактивном распаде радия и некоторых других элементов. Масса α -частиц приблизительно в 7300 раз больше массы электрона, а положительный заряд равен удвоенному элементарному заряду. В своих опытах Резерфорд использовал α -частицы с кинетической энергией около 5 МэВ (скорость таких частиц очень велика – порядка 10^7 м/с, но она все же значительно меньше скорости света). α -частицы – это полностью ионизированные атомы гелия. Они были открыты Резерфордом в 1899 году при изучении явления радиоактивности. Этими частицами Резерфорд бомбардировал атомы тяжелых элементов (золото, серебро, медь и др.). Электроны, входящие в состав атомов, вследствие малой массы не могут заметно изменить траекторию α -частицы. Рассеяние, то есть изменение направления движения α -частиц, может вызвать только тяжелая положительно заряженная часть атома. Схема опыта Резерфорда представлена на рис. 2.

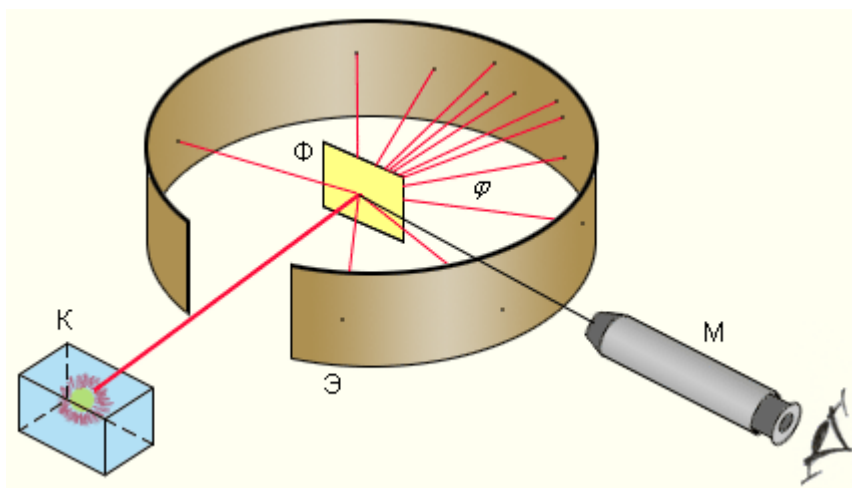


Рисунок 2.

Схема опыта Резерфорда по рассеянию α -частиц. К – свинцовый контейнер с радиоактивным веществом, Э – экран, покрытый сернистым цинком, Ф – золотая фольга, М – микроскоп.

От радиоактивного источника, заключенного в свинцовый контейнер, α -частицы направлялись на тонкую металлическую фольгу. Рассеянные частицы попадали на экран, покрытый слоем кристаллов сульфида цинка, способных светиться под ударами быстрых заряженных частиц. Сцинтилляции (вспышки) на экране наблюдались глазом с помощью микроскопа. Наблюдения рассеянных α -частиц в опыте Резерфорда можно было проводить под различными углами φ к первоначальному направлению пучка. Было обнаружено, что большинство α -частиц проходит через тонкий слой металла, практически не испытывая отклонения. Однако небольшая часть частиц отклоняется на значительные углы, превышающие 30° . Очень редкие α -частицы (приблизительно одна на десять тысяч) испытывали отклонение на углы, близкие к 180° .

Этот результат был совершенно неожиданным даже для Резерфорда. Он находился в резком противоречии с моделью атома Томсона, согласно которой положительный заряд распределен по всему объему атома. При таком распределении положительный заряд не может создать сильное электрическое поле, способное отбросить α -частицы назад. Электрическое поле однородного заряженного шара максимально на его поверхности и убывает до нуля по мере приближения к центру шара. Если бы радиус шара, в котором сосредоточен весь положительный заряд атома, уменьшился в n раз, то максимальная сила отталкивания, действующая на α -частицу по [закону Кулона](#), возросла бы в n^2 раз. Следовательно, при достаточно большом значении n α -частицы могли бы испытать рассеяние на большие углы вплоть до 180° . Эти соображения привели Резерфорда к выводу, что атом почти пустой, и весь его положительный заряд сосредоточен в малом объеме. Эту часть атома Резерфорд назвал **атомным ядром**. Так возникла **ядерная модель** атома. Рис. 3 иллюстрирует рассеяние α -частицы в атоме Томсона и в атоме Резерфорда.

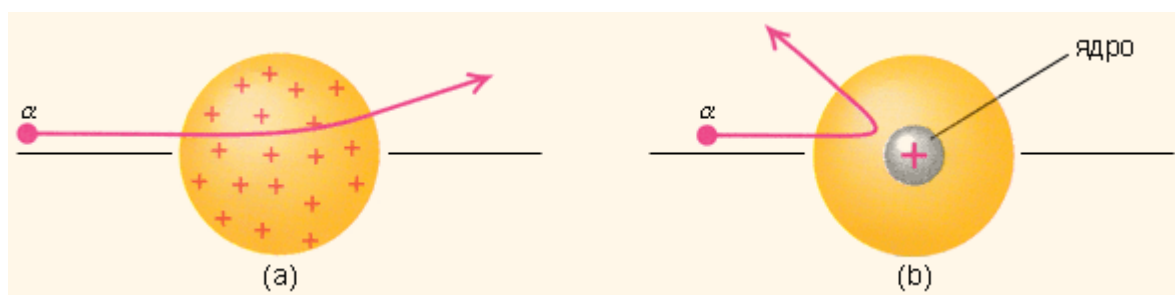


Рисунок 3.

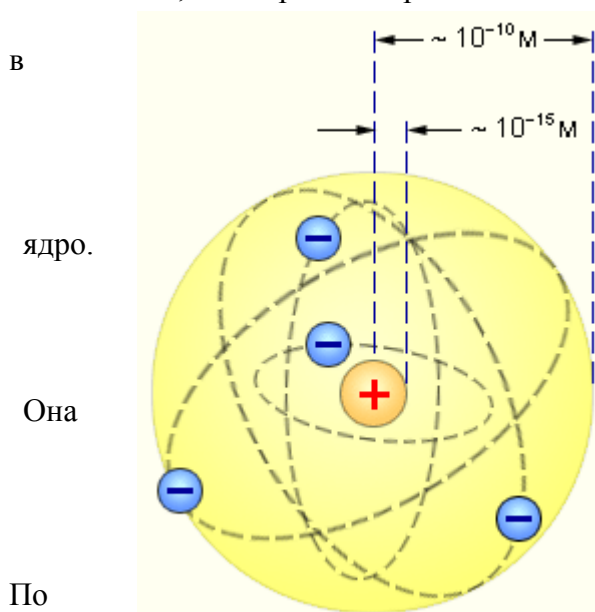
Рассеяние α -частицы в атоме Томсона (а) и в атоме Резерфорда (b).

Таким образом, опыты Резерфорда и его сотрудников привели к **выводу, что в центре атома находится плотное положительно заряженное ядро, диаметр которого не превышает 10^{-14} – 10^{-15} м.** Это ядро занимает только 10^{-12} часть полного объема атома, но содержит **весь** положительный заряд и не менее 99,95 % его массы. Веществу, составляющему ядро атома, следовало приписать колоссальную плотность порядка $\rho \approx 10^{15}$ г/см³. Заряд ядра должен быть равен суммарному заряду всех электронов, входящих в состав атома. Впоследствии удалось установить, что если заряд электрона принять за единицу, то заряд ядра в точности равен номеру данного элемента в таблице Менделеева.

Радикальные выводы о строении атома, следовавшие из опытов Резерфорда, заставляли многих ученых сомневаться в их справедливости. Не исключением был и сам Резерфорд, опубликовавший результаты своих исследований только через два года (в 1911 г.) после выполнения первых экспериментов. **Опираясь на классические представления о движении микрочастиц, Резерфорд предложил планетарную модель атома.** Согласно этой модели, в центре атома располагается положительно заряженное ядро, в котором

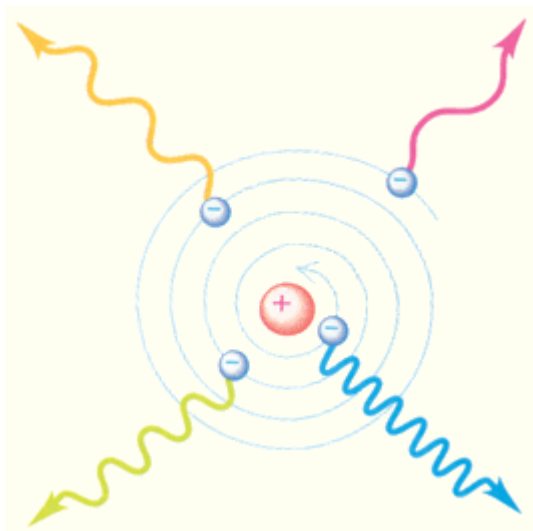
сосредоточена почти вся масса атома. Атом целом нейтрален. Вокруг ядра, подобно планетам, вращаются под действием кулоновских сил со стороны ядра электроны (рис.4). Находясь в состоянии покоя электроны не могут, так как они упали бы на

Рисунок 4.
Планетарная модель атома Резерфорда. Показаны круговые орбиты четырех электронов.



Планетарная модель атома, предложенная Резерфордом, несомненно явилась крупным шагом в развитии знаний о строении атома. Она была совершенно необходимой для объяснения опытов по рассеянию α -частиц. Однако она оказалась неспособной объяснить сам факт длительного существования атома, т. е. его устойчивость. По законам классической электродинамики, движущийся с ускорением заряд должен

излучать электромагнитные волны, уносящие энергию. За короткое время (порядка 10^{-8} с) все электроны в атоме Резерфорда должны растратить всю свою энергию и упасть на ядро. То, что этого не происходит в устойчивых состояниях атома, показывает, что внутренние процессы в атоме не подчиняются классическим законам.



Квантовые постулаты Бора

Рисунок 5.
Неустойчивость
классического
атома.

Планетарная модель атома, предложенная Резерфордом, – это попытка применения классических представлений о движении тел к явлениям атомных масштабов. Эта попытка оказалась несостоятельной. Классический атом неустойчив. Электроны, движущиеся по орбите с ускорением, должны неизбежно упасть на ядро, растратив всю энергию на излучение электромагнитных волн (рис 5).

Следующий шаг в развитии представлений об устройстве атома сделал в 1913 году выдающийся датский физик Н. Бор. Проанализировав всю совокупность опытных фактов, Бор пришел к выводу, что при описании поведения атомных систем следует отказаться от многих представлений классической физики. Он сформулировал постулаты, которым должна удовлетворять новая теория о строении атомов.

Первый постулат Бора (постулат стационарных состояний) гласит: **атомная система может находиться только в особых стационарных или квантовых состояниях, каждому из которых соответствует определенная энергия E_n . В стационарных состояниях атом не излучает.**

Этот постулат находится в явном противоречии с классической механикой, согласно которой энергия движущегося электрона может быть любой. Он находится в противоречии и с электродинамикой, так как допускает возможность ускоренного движения электронов без излучения электромагнитных волн. Согласно первому постулату Бора, атом характеризуется системой **энергетических уровней**, каждый из которых соответствует определенному стационарному состоянию (рис. 6). Механическая энергия электрона, движущегося по замкнутой траектории вокруг положительно заряженного ядра, отрицательна. Поэтому всем стационарным состояниям соответствуют значения энергии $E_n < 0$. При $E_n \geq 0$ электрон удаляется от ядра (ионизация). Величина $|E_1|$ называется **энергией ионизации**. Состояние с энергией E_1 называется **основным состоянием** атома.

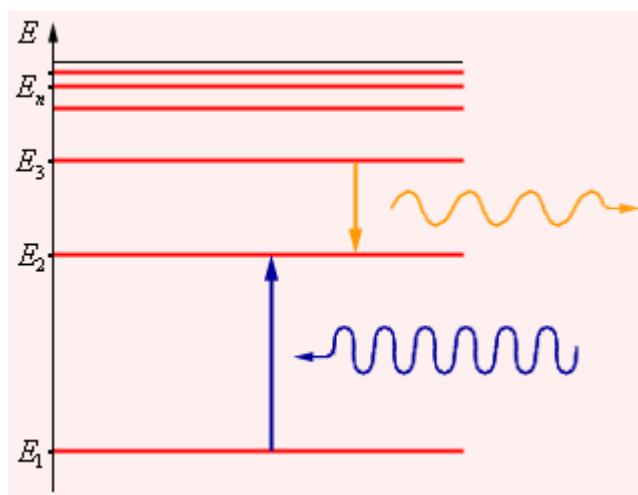


Рисунок 6.
Энергетические уровни атома и условное
изображение процессов поглощения и испускания
фотонов.

Второй постулат Бора (**правило частот**) формулируется следующим образом: **при переходе атома из одного стационарного состояния с энергией E_n в другое стационарное состояние с энергией E_m излучается или поглощается квант, энергия которого равна разности энергий стационарных состояний:**

$$h\nu_{nm} = E_n - E_m,$$

где h – постоянная Планка. Отсюда можно выразить частоту излучения:

$$\nu_{nm} = \frac{E_n - E_m}{h}.$$

Второй постулат Бора также противоречит электродинамике Максвелла, так как частота излучения определяется только изменением энергии атома и никак не зависит от характера движения электрона.

Теория Бора не отвергла полностью законы классической физики при описании поведения атомных систем. В ней сохранились представления об орбитальном движении электронов в кулоновском поле ядра. Классическая ядерная модель атома Резерфорда была дополнена в теории Бора идеей о квантовании электронных орбит. Поэтому теорию Бора иногда называют *полуклассической*.

Задание для самостоятельной работы.

1. Что представляла модель атома Томсона?
2. В чём заключается опыт Резерфорда?
3. Что представляет собой ядерная модель атома?
4. Что представляет собой ядро атома?
5. В чём заключается планетарная модель атома?
6. Первый постулат Бора?
7. Второй постулат Бора?
8. Как можно рассчитать частоту излучения атомом?

Ресурсы: физика В.Ф. Дмитриева п.22.5 22.6